



โปรดขอรับใบอนุญาตขึ้นเขาผ่านระบบลงทะเบียนล่วงหน้าเพื่อป็นภูเขาไฟฟูจิในจังหวัดชิซุโอกะ หากขอรับใบอนุญาตขึ้นเขาผ่านทางระบบ จะช่วยให้เริ่มต้นการป็นเขาได้อย่างราบรื่น ฟังก์ชัน GPS และการแจ้งเตือนข้อมูลสภาพอากาศ และอื่น ๆ จะช่วยให้ป็นภูเขาไฟฟูจิได้อย่างปลอดภัยและสะดวกสบาย

เริ่มเปิดลงทะเบียนล่วงหน้า ตั้งแต่วันที่ 9 พฤษภาคม 2568 เป็นต้นไป



- ① เข้าถึงเว็บไซต์
- ② ติดตั้งแอปพลิเคชันอย่างเป็นทางการของจังหวัดชิซุโอกะ "Shizuoka Prefecture FUJI NAVI" ลงในสมาร์ตโฟน



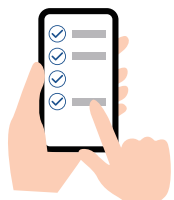
※ดาวน์โหลดแอปพลิเคชันจากใน App Store หรือ Google Play Store (ฟรี)



- ③ ลงทะเบียนข้อมูลการป็นเขา Fใส่ข้อมูลการป็นเขา ๑๔๙ (วันที่ป็นเขา ชื่อ-สกุล เข้าพักกระท่อมบนภูเขาหรือไม่ ๑๔๙)



- ④ การชำระเงินค่าขึ้นเขา เลือกวิธีการชำระเงิน (บัตรเครดิต เงินอิเล็กทรอนิกส์ ๑๔๙) และชำระค่าขึ้นเขาก่อนละ 4,000 เยน *หากมีการยกเลิกขึ้นเขา โปรดดำเนินการขอเงินคืนด้วยตนเอง



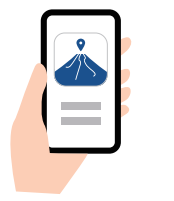
- ⑤ เสร็จสิ้นการเรียนรู้ล่วงหน้า โปรดศึกษาเรียนรู้ล่วงหน้า (อีเลิร์นนิ่ง) ด้วยวิดีโอหรือข้อความ และทำแบบทดสอบเกี่ยวกับภูเขาไฟฟูจิ ในการขอรับใบอนุญาตขึ้นเขา จำเป็นต้องผ่านแบบทดสอบเกี่ยวกับภูเขาไฟฟูจิให้ครบทุกข้อ



- ⑥ การขอรับใบอนุญาตขึ้นเขา หลังจากใส่ข้อมูลผู้ใช้ใบอนุญาตขึ้นเขาแล้ว ใบอนุญาตขึ้นเขา (รหัส QR) จะปรากฏขึ้นมา



- ⑦ โปรดแสดงใบอนุญาตขึ้นเขา ณ สถานที่จริงในวันที่มาถึง โปรดเปิดแอปพลิเคชันอย่างเป็นทางการของจังหวัดชิซุโอกะ และแสดงใบอนุญาตขึ้นเขาต่อเจ้าหน้าที่ ณ สถานที่จริง



- ⑧ โปรดเปิดแอปพลิเคชันถึงไ่ว้ขณะป็นเขาเพื่อให้การป็นภูเขาไฟฟูจิเป็นไปอย่างปลอดภัยและสะดวกสบาย สามารถใช้ฟังก์ชันแผนที่บนแอปพลิเคชันตรวจสอบตำแหน่งพิกัดปัจจุบันของคุณได้ สามารถรับการแจ้งเตือนข้อมูลสภาพอากาศ และอื่น ๆ

FAQ

คำถามที่พบบ่อย

- Q1 สำหรับผู้ที่ยังไม่บรรลุนิติภาวะและไม่มีสมาร์ตโฟน ควรทำอย่างไรดี
 - A1 ผู้ติดตาม (ผู้ปกครอง) สามารถลงทะเบียนพร้อมกันได้ และสามารถยื่นเรื่อง ณ สถานที่จริงโดยไม่ต้องใช้สมาร์ตโฟน
- Q2 มีแผนจะป็นภูเขาไฟฟูจิหลายครั้งในช่วงเปิดเขา จำเป็นต้องชำระเงินค่าขึ้นเขา 4,000 เยนทุกครั้งหรือไม่
 - A2 ขอให้ชำระเงินค่าขึ้นเขา 4,000 เยนต่อการป็นเขาในแต่ละครั้ง
- Q3 ค่าขึ้นเขาสำหรับเด็ก 4,000 เยนด้วยใช่หรือไม่
 - A3 เด็กจะต้องชำระเงิน 4,000 เยนด้วย แต่กรณีที่เป็นกิจกรรมการเรียนการสอนตามหลักสูตร จะยกเว้นค่าขึ้นเขาให้หากยื่นเรื่องไว้ล่วงหน้า
- Q4 อยากรู้จะไปเที่ยวที่สถานีที่ 5 จะถือเป็นเขตภายใต้ข้อบังคับในการป็นเขาหรือไม่
 - A4 เส้นทางปากปล่องภูเขาไฟโอเอที่อยู๋ในช่องทางฟูจิโนะมียะถือเป็นเขตภายใต้ข้อบังคับ เส้นทางฟูตาโงยามะในช่องทางโกเท็มบะ เส้นทางโคฟูจิในช่องทางซุบาชิริ และการเยี่ยมชมนิทรรศการเจ้าไคมีตาเกะถือว่าอยู่นอกเขตภายใต้ข้อบังคับ
- Q5 มีการจำกัดจำนวนผู้ป็นเขาหรือไม่
 - A5 จังหวัดชิซุโอกะไม่ได้จำกัดจำนวนนักป็นเขา
- Q6 อยากรับรายละเอียดเพิ่มเติมเกี่ยวกับข้อบังคับ
 - A6 โปรดตรวจสอบดูจาก "เว็บไซต์ป็นภูเขาไฟฟูจิอย่างเป็นทางการ" หรือ "คู่มือฉบับสมบูรณ์สำหรับการป็นภูเขาไฟฟูจิที่เป็นมรดกโลก"



เว็บไซต์ป็นภูเขาไฟฟูจิอย่างเป็นทางการ



คู่มือฉบับสมบูรณ์สำหรับการป็นภูเขาไฟฟูจิที่เป็นมรดกโลก

ช่องทางติดต่อสอบถาม แผนกมรดกโลกภูเขาไฟฟูจิ กองกีฬา วัฒนธรรม และการท่องเที่ยวจังหวัดชิซุโอกะ หมายเลขโทรศัพท์ 054-221-3746

ข้อบังคับในการป็นเขาจะมีผลบังคับใช้

ตั้งแต่ช่วงเปิดเขาในปี 2568

เรามาร่วมกันอนุรักษ์ "ความงดงาม" และ "ความศักดิ์สิทธิ์" ของภูเขาไฟฟูจิที่เป็นมรดกโลกโดยสร้างสภาพแวดล้อมให้ผู้ป็นเขาทุกคนสามารถป็นภูเขาไฟฟูจิได้อย่างปลอดภัยและสะดวกสบายกัน และขอให้ร่วมสืบทอดภูเขาไฟฟูจิที่เป็นมรดกล้ำค่าของโลกไปให้กับคนรุ่นต่อไปกัน

ช่องทางฟูจิโนะมียะ

ช่องทางโกเท็มบะ

ช่องทางซุบาชิริ

- 1 เสร็จสิ้นการเรียนรู้ล่วงหน้าเรื่องกฎระเบียบและมารยาทในการอนุรักษ์ภูเขาไฟฟูจิและการป็นเขาอย่างปลอดภัย**
การเรียนรู้แบบอีเลิร์นนิ่งหรือการเรียนรู้ในสถานที่จริง ณ จุดเริ่มต้นช่องทางป็นเขาแต่ละแห่ง หากเรียนรู้อีเลิร์นนิ่งให้เสร็จเรียบร้อยก่อนเดินทางมาถึงช่องทางป็นเขา จะช่วยให้สามารถเริ่มต้นป็นเขาได้อย่างราบรื่น
- 2 การชำระเงินค่าขึ้นเขา ก่อนละ 4,000 เยนต่อครั้ง**
ค่าขึ้นเขาจะเป็นแหล่งเงินทุนสำหรับการสร้างสภาพแวดล้อมให้สามารถป็นเขาที่ปลอดภัยและสะดวกสบาย รวมทั้งอนุรักษ์ธรรมชาติที่สวยงาม จำเป็นต้องชำระเงินตามข้อบังคับ
- 3 หากขึ้นเขาในช่วงเวลาตั้งแต่ 14.00 น. ถึง 03.00 น. ของเช้าวันถัดไป จำเป็นต้องเข้าพักที่กระท่อมบนภูเขา**

จะสามารถขึ้นเขาได้เมื่อปฏิบัติตามเงื่อนไขครบทั้ง 3 ข้อข้างต้น



โปรดขอรับใบอนุญาตขึ้นเขาผ่านระบบลงทะเบียนล่วงหน้าเพื่อป็นภูเขาไฟฟูจิในจังหวัดชิซุโอกะ

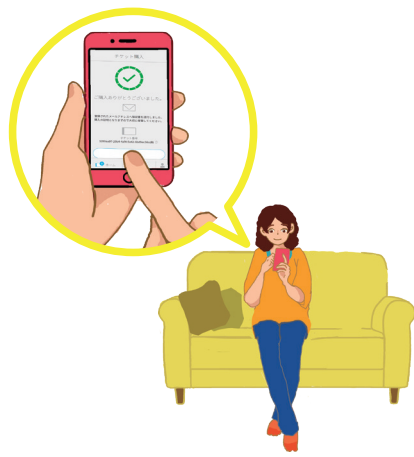
ฤดูป็นเขา: 10 ค.ค. ~ 10 ค.ย. (ตามปกติในแต่ละปี) อาจมีการเปลี่ยนแปลงตามสภาพเส้นทาง

เริ่มเปิดลงทะเบียนล่วงหน้า ตั้งแต่วันที่ 9 พฤษภาคม 2568 เป็นต้นไป



ขั้นตอนจนถึงการป็นภูเขาไฟฟูจิ

จำเป็นต้องแสดงใบอนุญาตขึ้นเขาศถานีที่ 5 ในแต่ละแห่งเพื่อเริ่มปีนเขา
จำเป็นต้องแสดงใบอนุญาตขึ้นเขา หากเจ้าหน้าที่ขอดูใบอนุญาตขึ้นเขาในระหว่างการปีนเขา
หากไม่ได้รับใบอนุญาตขึ้นเขาล่วงหน้า ขอให้ยื่นเรื่องที่สถานีที่ 5 ในแต่ละแห่งเพื่อทำการเรียนรู้ล่วงหน้า กรอกและยื่นเอกสาร และชำระค่าขึ้นเขา
ขอให้ใช้ระบบลงทะเบียนล่วงหน้าในการปีนภูเขาไฟฟูจิของจังหวัดชิซุโอกะเพื่อให้แน่ใจว่าจะสามารถเริ่มต้นปีนเขาได้อย่างราบรื่น



หากได้รับใบอนุญาตขึ้นเขา (รหัส QR) ผ่านทางระบบแล้ว

ง่ายและเร็ว



เปิด "Shizuoka Prefecture FUJI NAVI" ที่กระท่อมต้อนรับตรงทางเข้าเส้นทางปีนเขาของแต่ละเส้นทาง และแสดงรหัส QR ต่อเจ้าหน้าที่
หากขึ้นเขาในช่วงเวลาตั้งแต่ 14.00 น. ถึง 03.00 น. ของเช้าวันถัดไป ขอให้แสดงหลักฐานการเข้าพักที่กระท่อมบนภูเขาด้วย



หลังจากผ่านการตรวจสอบใบอนุญาตขึ้นเขาแล้ว จะได้รับสายรัดข้อมือ



เริ่มต้นปีนเขา

หากยังไม่ได้รับใบอนุญาตขึ้นเขา



กรอกข้อมูลที่จำเป็น (วันที่ปีนเขา ชื่อ-สกุล เข้าพักกระท่อมบนภูเขาหรือไม่ ฯลฯ) ลงในใบแจ้งความจำนงค์ที่กระท่อมการเรียนรู้



หลังจากเรียนรู้ที่กระท่อมการเรียนรู้ด้วยวิธีใดหรือข้อความแล้ว จะทำแบบทดสอบเกี่ยวกับภูเขาไฟฟูจิ
จำเป็นต้องผ่านแบบทดสอบเกี่ยวกับภูเขาไฟฟูจิให้ครบทุกข้อ



ยื่นใบแจ้งความจำนงค์ที่กระท่อมอาคารต้อนรับ และชำระค่าขึ้นเขาก่อนหน้า: 4,000 เยน
หากขึ้นเขาในช่วงเวลาตั้งแต่ 14.00 น. ถึง 03.00 น. ของเช้าวันถัดไป ขอให้แสดงหลักฐานการเข้าพักที่กระท่อมบนภูเขาด้วย



รับใบอนุญาตขึ้นเขาและสายรัดข้อมือ



เริ่มต้นปีนเขา

จุดอ้างอิงเขตข้อบังคับในการปีนเขา

จังหวัดชิซุโอกะมีเส้นทางอยู่ 3 เส้นทาง คือ ช่องทางฟูจิโนะมิจะ ช่องทางโกเท็มบะ และช่องทางชูบาชิริ
หากก้าวข้ามจุดอ้างอิงเข้าสู่ฝั่งยอดเขา จะถือว่าเป็นเขตภายในข้อบังคับ

จุดอ้างอิง



- ชื่อและสีเส้นทางเดินเท้า
- เส้นทางเดินเขาหลัก ๆ บนภูเขาไฟฟูจิมีการกำหนดสีเส้นทางไว้
- เส้นทางฟูจิโนะมิจะ** (Blue)
- เส้นทางโกเท็มบะ** (Green)
- เส้นทางชูบาชิริ** (Red)
- เส้นทางโยชิเดะ** (Orange)

เส้นทางฟูจิโนะมิจะ

- ระยะทางไปยังยอดเขาคือสั้นที่สุด
- เส้นทางขึ้นและลงภูเขาเป็นเส้นทางเดียวกัน จึงขอให้มีระยะเวลาเดินสวนกัน

เวลาที่ใช้จากสถานีที่ 5 ถึงยอดเขา : ใช้เวลาปีนเขาประมาณ 5 ชั่วโมง และลงเขาประมาณ 3 ชั่วโมง มีข้อจำกัดในการใช้รถยนต์ส่วนตัว



เส้นทางโกเท็มบะ

- โอโซนชูบาชิริที่จะลงเขารวดเดียวในระยะความสูง 1,000 เมตร
- เป็นเส้นทางที่ยาวที่สุดใน 4 เส้นทาง จึงเหมาะสำหรับนักปีนเขาที่มีพลังกำลังและมีประสบการณ์

เวลาที่ใช้จากสถานีที่ 5 ถึงยอดเขา : ใช้เวลาปีนเขาประมาณ 9 ชั่วโมง และลงเขาประมาณ 4 ชั่วโมง



เส้นทางชูบาชิริ

- แถบป่าไม้เขียวชอุ่มจนถึงสถานีที่ 6 ใหม่
- โปรดระวังอย่าหลงทางเมื่อสภาพอากาศเลวร้าย

เวลาที่ใช้จากสถานีที่ 5 ถึงยอดเขา : ใช้เวลาปีนเขาประมาณ 7 ชั่วโมง และลงเขาประมาณ 4 ชั่วโมง มีข้อจำกัดในการใช้รถยนต์ส่วนตัว

